

Autodesk MotionBuilder 2012

簡易インストールガイド ネットワーク版

※Autodesk MotionBuilder 2012 の情報は以下の URL でご覧になれます。
<http://www.autodesk.co.jp/adsk/servlet/item?siteID=1169823&id=15431846>

ダイキン工業株式会社
電子システム事業部
CG Products サポートセンター

目次

1. はじめに.....	2
2. ライセンスサーバー側でのインストール・セットアップ.....	3
2-1. ライセンスの取得.....	3
2-2. ライセンスマネージャのインストール.....	4
2-3. ライセンスマネージャのセットアップ.....	6
3. クライアント側でのインストール・セットアップ.....	8
3-1. アプリケーションのインストール.....	8
3-2. 参照するライセンスサーバーの追加、変更.....	12
3-3. トラブルシューティング.....	14

1. はじめに

1-1. システム要件を下記サイトにてご確認ください。

Autodesk 社サイト :

<http://www.autodesk.co.jp/adsk/servlet/pc/index?id=14972950&siteID=1169823>

Autodesk MotionBuilder ドキュメント:

<http://www.autodesk.co.jp/adsk/servlet/index?siteID=1169823&id=14251915&linkID=14214032>

1-2. マシンの日付と時刻、画面解像度、ネットワーク設定(TCP/IP,マシン名)をご確認下さい。

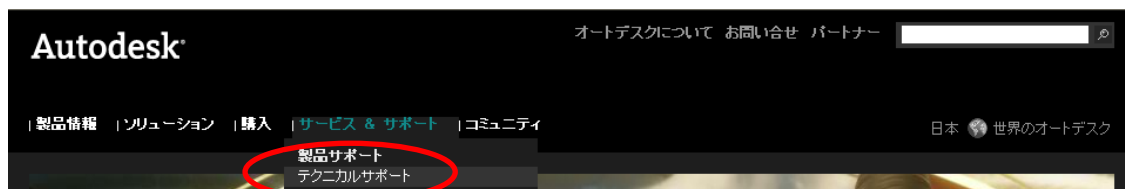
1-3. インストール作業は管理者権限を持っているユーザでログインして作業して下さい。

1-4. Autodesk テクニカルソリューションサイトをチェックし、hotfix & サービスパック情報を入手してください。できるだけ最新のバージョンをインストールされることをお勧めします。

① Autodesk 社サイトへアクセスします。

<http://www.autodesk.co.jp/>

② 「サービス & サポート」のプルダウンから「テクニカルサポート」を選択します。



③ 製品名を選択すると、hotfix & サービスパック情報が表示され、ダウンロードサイトにアクセスできます。



2. ライセンスサーバー側でのインストール・セットアップ

- ・ ライセンスマネージャ(FLEX net + ADLM)をインストール DVD からインストールし、ライセンスのセットアップを行います。
- ・ インストールには管理者権限が必要です。
- ・ Windows Vista/Windows 7 環境では UAC 無効状態での作業を推奨します。

2-1. ライセンスの取得

インストール、セットアップの前に、ライセンスの取得を行ってください。ライセンス取得の方法は以下の方法があります。

<方法1:オートデスクユーザ登録センターから直接ライセンスを取得する方法>

オートデスクに直接ライセンス申請を行います。オンラインによる方法、ライセンスアシスタンスフォームによる方法、電話で問い合わせる方法がございます。

それぞれの方法についての詳細は以下の URL をご覧ください。

<http://www.autodesk.co.jp/adsk/servlet/item?siteID=1169823&id=2307266>

※2012 年 2 月末にて、ユーザ登録とアクティベーション方法より、「ユーザ登録センター問合せ先」の電子メールアドレスと FAX 番号の窓口が閉鎖となりました。詳細は以下の URL の「ユーザ登録について」(Autodesk 製品共通)をご参照ください。

<http://www.autodesk.co.jp/adsk/servlet/index?siteID=1169823&id=1908512>

アクティベーションの手順は、M&E 製品群共通の「Autodesk Media and Entertainment 製品 2012 ネットワークアクティベーションガイド」もあわせてご参照ください。

例:(Autodesk MotionBuilder 2012 のドキュメントページ)

<http://www.autodesk.co.jp/adsk/servlet/item?siteID=1169823&id=16887216&linkID=14214032>

<方法2:弊社(ダイキン工業)CG Products サポートセンターに依頼する方法>

以下のライセンスリクエストフォームからご請求ください。

<http://www.comtec.daikin.co.jp/DC/prd/mb/support/#license>

多数のライセンスを請求される場合や添付ファイルでご請求される場合など、電子メールでのご請求も可能です。以下の情報を添えて、ご申請ください。

- ・ご自身の情報: 会社名、部署名、お名前、連絡先(E-Mail、TEL)
- ・製品のシリアル番号(製品パッケージ裏面のシールなどに記載されています)
- ・ライセンスタイプ:シングルサーバー/冗長型サーバー/分散型サーバー
 - ※冗長型サーバーは幾つかの問題点が報告されており、推奨されていません。
- ・ライセンスサーバーとなるマシンの OS、マシン名、イーサネットアドレス(MAC アドレス)
- ・分散型サーバーにする場合は、各マシンに割り振るライセンス数

※受付時間: 月曜日～金曜日 10:00～17:30

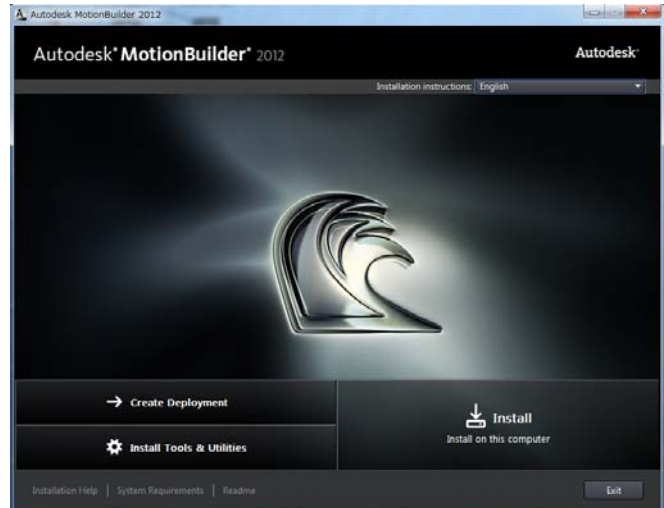
(祝祭日・夏季休業・年末年始休業・その他非営業日を除く)

電子メール: license@cg.comtec.daikin.co.jp

※1～3営業日かかる場合がございます。

2-2. ライセンスマネージャのインストール

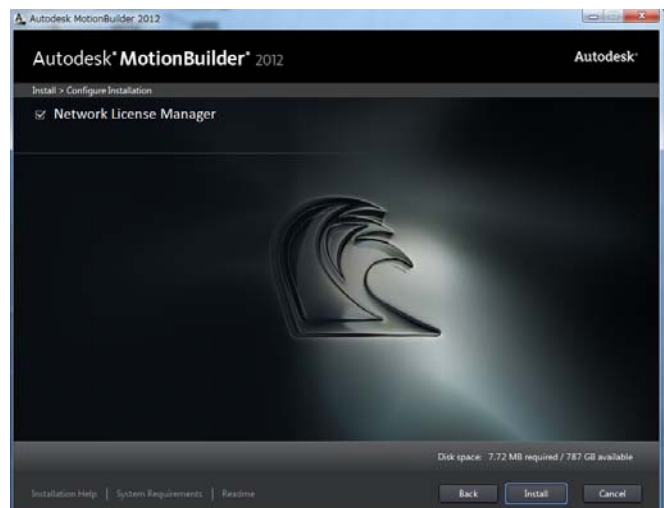
- ① インストール DVD をセット、もしくはダウンロードしたインストーラを起動します。自動的に起動しない場合は、Windows エクスプローラからインストーラ(Setup.exe)を実行してください。
- ② 「ツールとユーティリティ」を選択します。



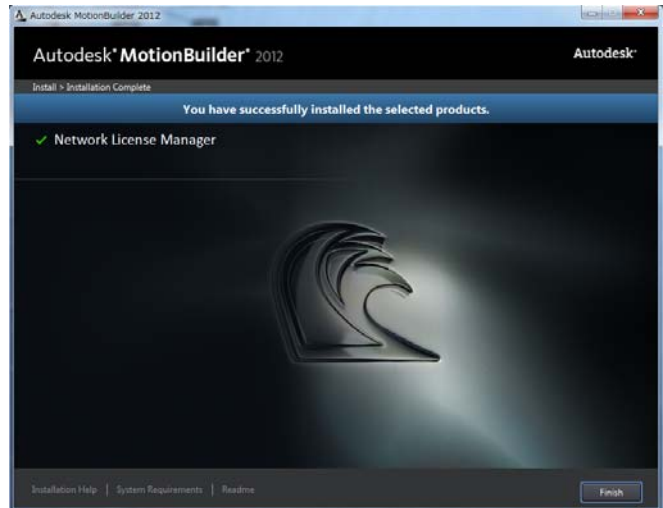
- ③ 使用許諾を読み、同意できるようでしたら「同意する」を選択します。同意できない場合は「同意しない」を選択してください。「次へ」をクリックします。



- ④ Autodesk Network License Manager が選択されているのを確認し、[Install]をクリックします。



- ⑤ インストールの完了が表示されたら、正常にインストールされたかどうか確認してください。デスクトップに“LMTOOLS Utility”アイコンが出来ているのを確認します。



2-3. ライセンスマネージャのセットアップ

ライセンスマネージャのセットアップを行います。

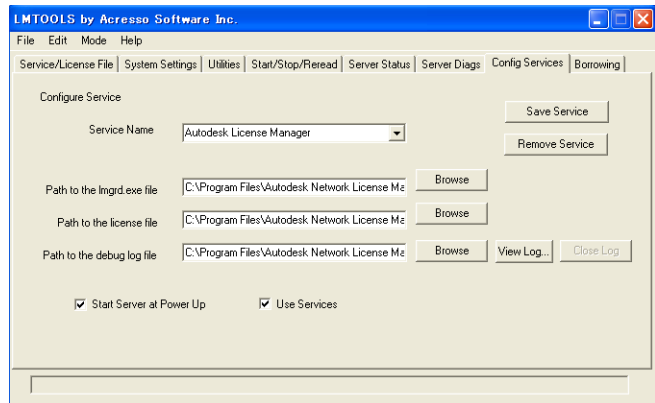
- ① ライセンスマネージャのフォルダへ、ライセンスファイル(～.lic)をコピーします。デフォルトでは、< C:\Program Files\Autodesk Network License Manager >にインストールされています。複数のライセンスファイルがある場合には、その下に、licenses フォルダを作成し、その中に入れても良いでしょう。(フォルダ内の ～.lic ファイルがすべて参照されます)

- ② デスクトップにある”LMTOOLS Utility”アイコンをダブルクリックするか、[スタート > すべてのプログラム > Autodesk > Network License Manager > LMTOOLS Utility]を実行します。



- ③ LMTOOLS Utility が起動したら、[Config Service]タブをクリックし、以下の項目を指定します。

設定後、”Save Services”ボタンをクリックします。

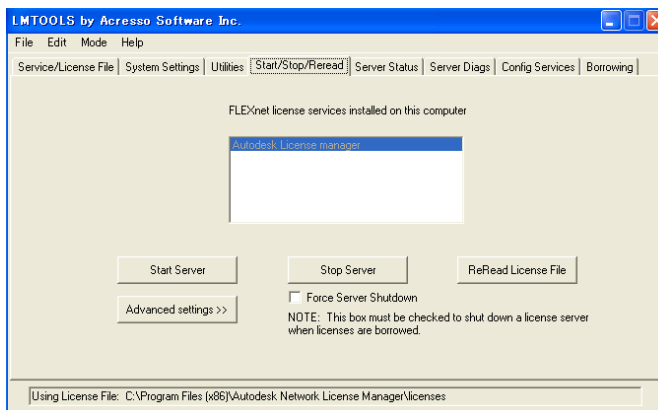


項目	設定内容	設定例
Service Name	サービス名	Autodesk License Manager
Path to the lmgrd.exe file	lmgrd.exe ファイルを指定	C:\Program Files\Autodesk Network License Manager\lmgrd.exe
Path to the license file	ライセンスファイルまたはライセンスファイルのあるフォルダを指定 *1	C:\Program Files\Autodesk Network License Manager\licenses
Path to the debug log file	ログファイルを指定	C:\Program Files\Autodesk Network License Manager\licenses\autodesk.log
Start Server at Power Up	マシン起動時に自動スタート	ON にする(推奨)
Use Services	サービスの有効/無効	ON にする(必須)

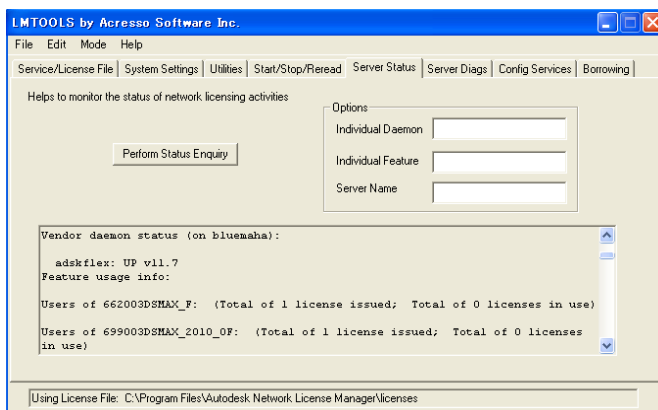
*1: 複数のライセンスファイルがある場合はフォルダを指定する方法が便利です。

- ④ [Start/Stop/Reread]タブをクリックし、[Stop Server]→[Start Server]の順でクリックします。

※ウィンドウ下のメッセージボックスに「Server Start Successful」と表示されることを確認してください。



- ⑤ [Server Status]タブの”Perform Status Enquiry”ボタンを押して、ライセンス FEATURE のリリース状態とクライアント数を確認してください。



- ⑥ 必要に応じて、ファイアウォールの例外登録を行ってください。

<ポート番号を例外登録する場合>

ポート番号:
2080/TCP
27000/TCP

<プログラムを例外登録する場合>

プログラム:
C:\Program Files\Autodesk Network License Manager\lmgd.exe
C:\Program Files\Autodesk Network License Manager\adskflex.exe

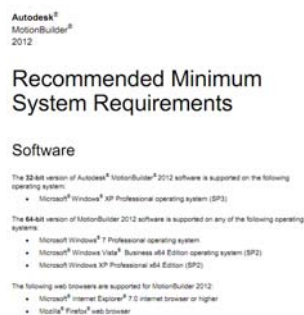
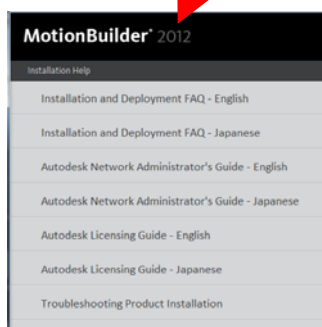
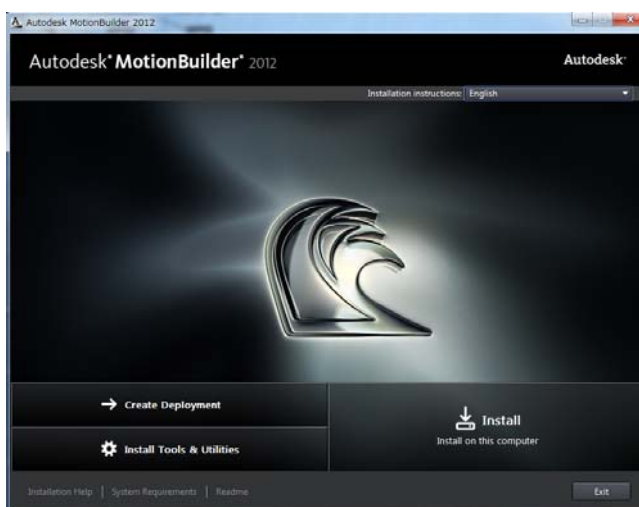
3. クライアント側でのインストール・セットアップ

- ・ インストール時にシリアル番号、プロダクトキーが必要です。(製品パッケージ裏面のシールなどに記載されています)
- ・ ライセンスサーバマシンとpingコマンドで通信ができることを確認しておいてください。名前解決がされていない場合は、IPアドレスで指定し通信できることを確認してください。
- ・ インストールには管理者権限が必要です。
- ・ Windows Vista/Windows 7 環境では UAC 無効状態での作業を推奨します。

3-1. アプリケーションのインストール

- ① インストール DVD をセット、もしくはダウンロードしたインストーラを起動します。自動的に起動しない場合は、Windows エクスプローラからインストーラ(Setup.exe)を実行してください。

左下の項目からインストール時に必要な各情報にアクセスできます。



- ② 「インストール」を選択します。インストーラの準備ができるまで、数十秒～数分かかります。



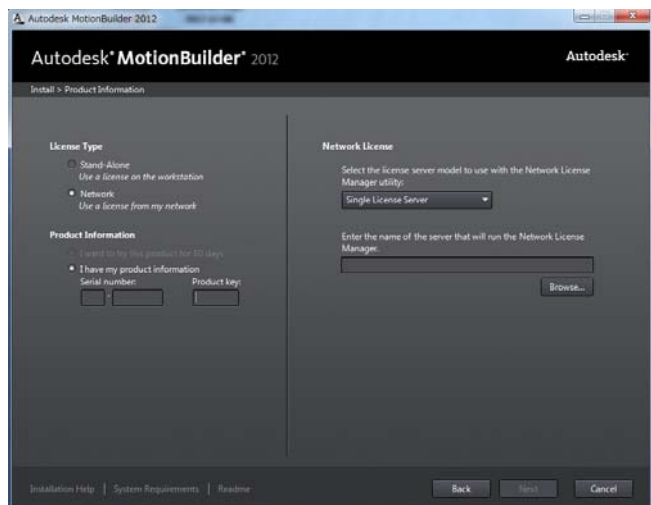
- ③ 使用許諾を読み、同意できるようにしたら「同意する」を選択します。同意できない場合は「同意しない」を選択してください。「次へ」をクリックします。



- ④ ライセンスの種類(スタンドアロン/ネットワーク)、製品情報(シリアル番号、プロダクトキー)、ライセンスサーバーモデル(シングルライセンスサーバ/分散ライセンスサーバ/冗長ライセンスサーバ)を入力します。

ここではライセンスの種類として「ネットワーク」を選択します。

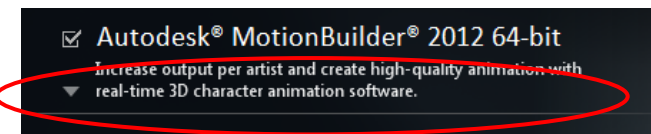
- ※ライセンスサーバモデルで分散ライセンスサーバを選択した場合は、複数のライセンスサーバが指定できます。
 ※冗長ライセンスサーバは幾つか問題が報告されており、推奨されていません。

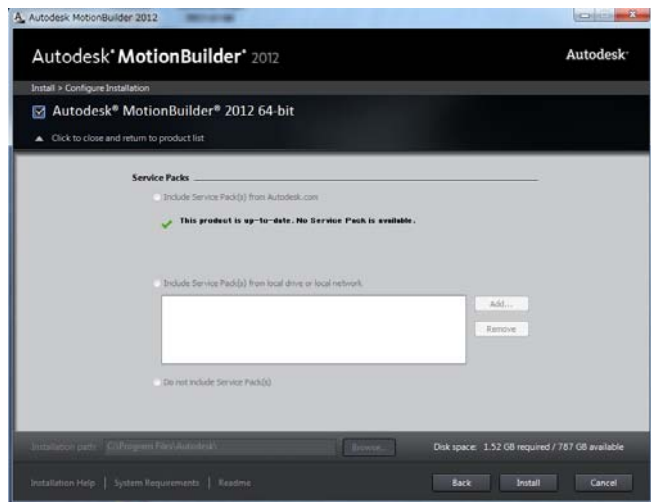


- ⑤ MotionBuilder 2012 が選択されているのを確認します。インストール先を変更したい場合は、「Browse」をクリックし、インストールフォルダを選択します。



- ⑥ 各アプリケーション欄の下部にマウスカーソルを移動すると、「詳細設定」を行うことができます。サブコンポーネントやサービスパックのインストールが指定できます。

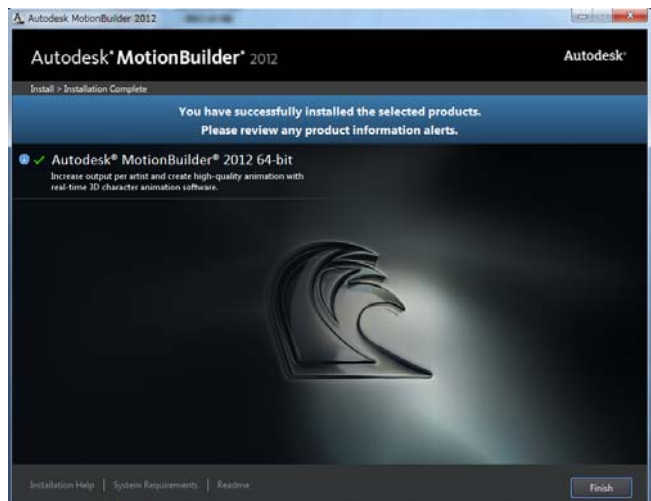




- ⑦ 「インストール」をクリックすると、インストールが開始されます。インストールが終了するまで、数分～数十分かります。

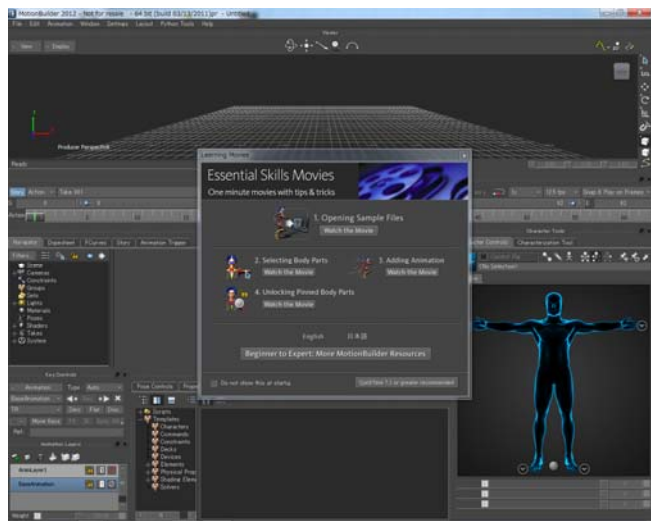


- ⑧ インストールが終了したら、エラーが出力されていないか確認してください。





- ⑨ インストーラを終了し、インストールした製品の起動を確認してください。



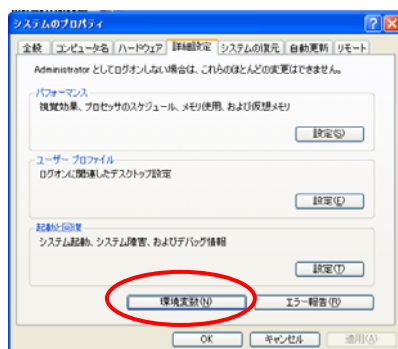
3-2. 参照するライセンスサーバーの追加、変更

参照するライセンスサーバーは、環境変数、またはファイル内の記述で指定することができます。上記、アプリケーションのインストール手順、ステップ④で「サーバーのホスト名」で指定したライセンスサーバーから変更もしくは追加したいときは以下の指定方法で変更してください。
※優先度の高い順で記述しています。

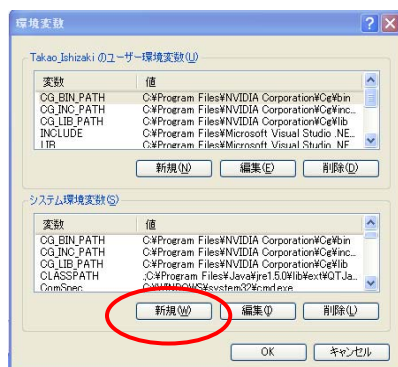
<環境変数、ADSKFLEX_LICENSE_FILE による方法>

この方法は、複数のライセンスサーバーを指定する際に便利です。記述順に検索し、空いているライセンスを取得することができます。

1. クライアントの PC で「マイコンピュータ」を右クリック > プロパティ を選択します。
2. 「システムのプロパティ」ダイアログで、「詳細設定」タブを選択します。



3. ダイアログ下段の「環境変数」を押します。
4. 「環境変数」ダイアログ下段の「システム環境変数」領域 > 「新規」を押します。

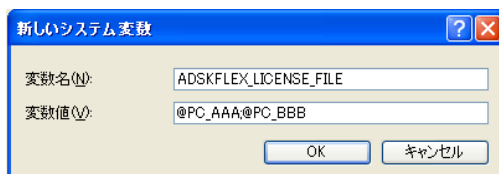


5. 新しいシステム変数として以下を設定します。

変数名: ADSKFLEX_LICENSE_FILE

変数値: @PC_AAA;@PC_BBB

のように、セミコロンをはさんで「@」の後に任意のサーバ名を入力します。



- [OK]ですべてのダイアログを閉じ、クライアント PC を再起動します。

<LICPATH.LIC を参照する方法>

以下のファイル内の記述で指定する方法です。
複数のライセンスサーバーの指定はできません。

C:\Program Files\Autodesk\MotionBuilder 2012\LICPATH.LIC

【例】 PC_AAA をライセンスサーバーとする場合

SERVER PC_AAA 000000000000

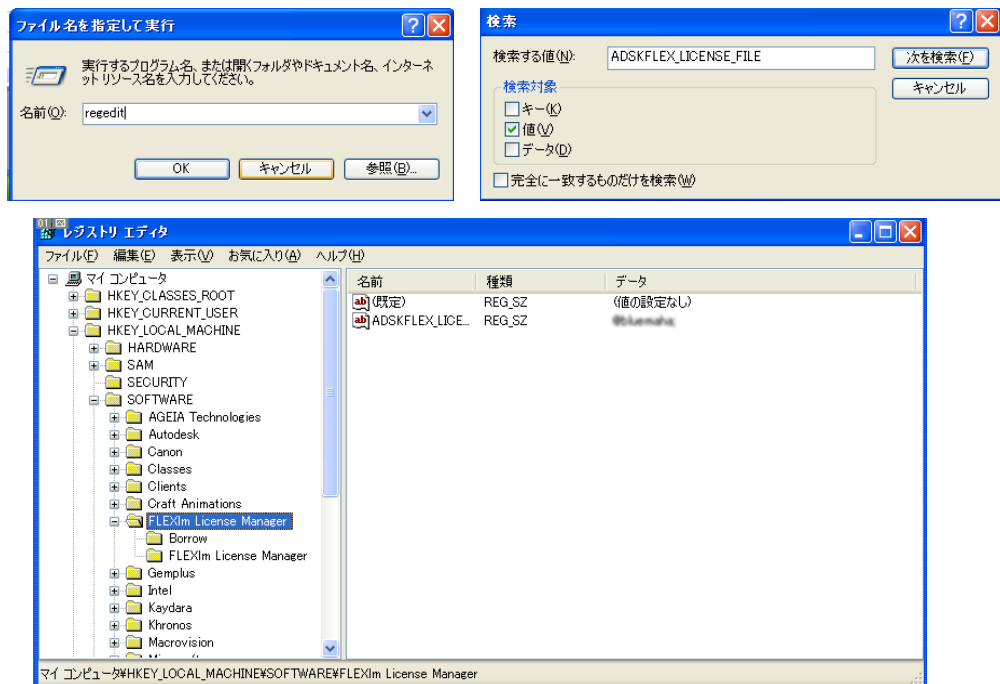
USE_SERVER

<注意>

Administrator 権限があるログインアカウントで、一旦起動が成功すると、レジストリへ登録され、以後それが参照されます。上記のいずれの設定も効かない場合、レジストリへ登録されている可能性があります。レジストリの設定を修正するか、クリアしてみてください。

レジストリは、[スタート > ファイル名を指定して実行] にて、regedit と入力して起動します。

登録されるキーは OS によって異なりますので、検索対象を「値」とし、ADSKFLEX_LICENSE_FILE を検索してください。



3-3. トラブルシューティング

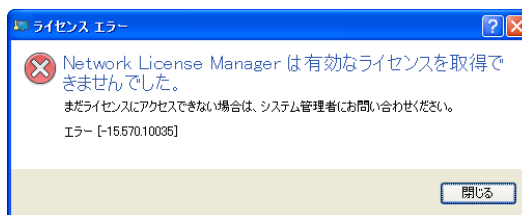
本インストールガイドの手順通りにインストールしたにもかかわらず、起動しない場合は以下の項目をチェックしてみてください。

<症状>

- ・ ネットワークライセンスにもかかわらず、スタンドアロンアクティベーションの画面が表示される



- ・ FLEXnet License Finder または「有効なライセンスが取得できない」が表示される



□チェック1: MotionBuilderをスタンドアロンライセンスでインストールしていませんか？

P.9の④にて、「スタンドアロンライセンス」を選択していませんか？

一旦 MotionBuilder をアンインストールし、再度、「ネットワークライセンス」でインストールし直してください。

- ・ 製品のインストール後に、ライセンスモード(スタンドアロン/ネットワーク)を切り替えたい

http://tech.autodesk.jp/faq/faq/adsk_result_dd.asp?QA_ID=4625

□チェック2: ライセンスサーバは正常に起動していますか？

- ① デスクトップもしくは下記パスに存在する LMTools を起動します。
C:\Program Files\Autodesk Network License Manager\lmttools.exe
- ② "Configuration using Services"を選択し、設定したライセンスサービスを選択します。さらに、"LMTOOLS ignores license file path enviroment variables"にチェックを入れます。
- ③ "Server Status"タブをクリックし、[Perform Status Enquiry]ボタンを押します。
- ④ 以下のように表示されているか確認します。

Status

Flexible License Manager status on Tue 3/2/2010 11:24

[Detecting lmgrd processes...]

License server status: 27000@サーバマシン名

License file(s) on サーバマシン名: 使用しているライセンスのファイルパス:

サーバマシン名: license server UP (MASTER) v11.6

Vendor daemon status (on サーバマシン名):

adskflex: UP v11.6

Feature usage info:

Users of XXXXXXXX(※1): (Total of 1 license issued; Total of 0 licenses in use)

・
・

(※1)製品固有の FEATURE 名が表示されます。製品によっては FEATURE 行が複数存在するものもあります。

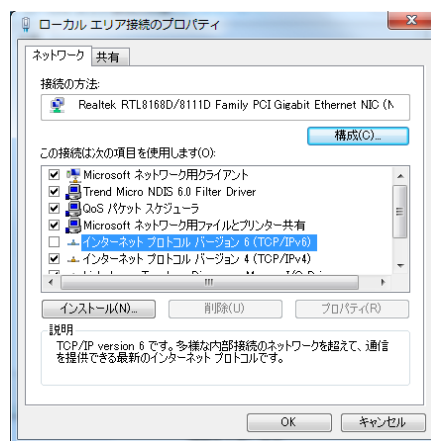
□チェック3: ファイアウォールを使用されている場合、設定は行われていますか？

P. 7の⑥にて、ファイアウォールで開放するポートの設定、またはライセンスマネージャプログラムの例外登録を行ってください。

□チェック4: IPv6 環境を使用されていませんか？

ライセンスサーバで IPv6 環境を使用している場合、ライセンスを取得できないことがあります。Windows Vista/Windows 7/Windows Server2008ではデフォルトでIPv6プロトコルがインストールされていますので、多くの場合、この処置が必要になります。Windows XPではsp1からサポートされておりますが、手動でインストールする必要がありますので意識的にインストールされていない限りは処置の必要はありません。

まずは、ネットワーク接続のプロパティで、「インターネットプロトコルバージョン 6 (TCP/IPv6)」を OFF にして、起動可能かどうかお試しください。



起動できない場合、さらに以下のサイトから IPv6 対応のネットワークライセンスマネージャをダウンロード、インストールし、起動可能かどうかお試しください。

<http://usa.autodesk.com/adsk/servlet/ps/dl/item?siteID=123112&id=10976858&linkID=13140816>

※このネットワークライセンスマネージャは、IPv4/IPv6の混在環境またはIPv6環境のみの場合に対応しています。IPv4環境のみの場合には対応していませんのでご注意ください。

□チェック5: クライアント側で参照しているライセンスサーバ名は正しいですか？

P.12の「エラー! 参照元が見つかりません。」を参照し、参照しているライセンスサーバ名が正しいかご確認ください。名前解決がされていない可能性もありますので、マシン名ではなく、IPアドレスで指定する方法もお試しください。(例: @172.17.4.10)

また、P.13<注意>にて、意図しないライセンスサーバがレジストリに登録されていないかご確認ください。

下記の情報もご参照ください。

・「ネットワークライセンスでライセンスサーバはどこで指定すればよいですか？」

http://tech.autodesk.jp/faq/faq/adsk_result_dd.asp?QA_ID=5631

□チェック6: カスケード情報が邪魔していませんか？

「ソフトウェアライセンスのチェックアウトに失敗しました。エラー2」というメッセージが伴っている場合

にこれが原因である可能性が高いです。カスケード情報を管理するファイルは自動的に作成されますので、ほとんどの場合、意識する必要が無いものですが、クリアする意味で削除してみると起動できるようになることがあります。

以下のファイル(CascadeInfo.cas)をリネーム(CascadeInfo.cas.BAK など)、または削除後、Maya を再起動してください

Windows XP の場合:

C:\Documents and Settings\All Users\Application Data\Autodesk\Adlm\CascadeInfo.cas

Windows Vista/Windows 7 の場合:

C:\ProgramData\Autodesk\Adlm\CascadeInfo.cas

<カスケード一覧>

ライセンスサーバ上に、異なるパッケージのライセンスが混在する場合、以下の優先度でライセンスが取得されます。優先度は変更できませんので、不都合が生じる場合は、ライセンスサーバを分けるなどの処置が必要です。

1	Autodesk MotionBuilder 2012
2	Autodesk 3ds Max Entertainment Creation Suite Standard 2012
3	Autodesk Maya Entertainment Creation Suite Standard 2012
4	Autodesk Softimage Entertainment Creation Suite Standard 2012
5	Autodesk 3ds Max Entertainment Creation Suite Premium 2012
6	Autodesk Maya Entertainment Creation Suite Premium 2012
7	Autodesk Entertainment Creation Suite for Education 2012

<Web サイトの紹介>

- ダイキン工業株式会社 電子システム事業部 CG Products サポートページ
<http://www.comtec.daikin.co.jp/DC/support/>
- Autodesk テクニカルソリューション
製品名、バージョン、文字列などで Q&A を検索できます。
<http://tech.autodesk.jp/faq/faq/index.asp>
- Autodesk AREA JAPAN
オートデスクによるエンターテインメント業界向けの情報サイトです。
<http://area.autodesk.jp/>
- Autodesk Discussion Group
FAQ, How to など、ディスカッショングループフォーラムのサイトです。
<http://forums.autodesk.com/>
日本語ディスカッションフォーラムサイト：
<http://www.autodesk.com/forum-jp>
- Autodesk 製品インストール／ライセンスヘルプサイト
インストールとライセンスの問題を解決します。
<http://tech.autodesk.jp/faq/faq/install>

<メールマガジン>

- ダイキン工業株式会社 Daikin CG Products News
<http://www.comtec.daikin.co.jp/comtec/mlmag/>
- オートデスクメールマガジン
<http://www.autodesk.co.jp/adsk/servlet/index?siteID=1169823&id=12520810>

Autodesk MotionBuilder 2012

簡易インストールガイド(ネットワーク版)

平成 23 年 5 月 第一版発行

平成 24 年 3 月 改訂版発行

発行者 ダイキン工業株式会社 電子システム事業部 CG Products サポートセンター
本書に関するお問い合わせは、下記までお願いいたします。

〒108-0075

東京都港区港南 2 丁目 18 番 1 号 JR品川イーストビル 10 階

ダイキン工業株式会社 電子システム事業部 CG Products サポートセンター

FAX: 03-6716-0240 E-mail: support@cg.comtec.daikin.co.jp

本書の一部または全部を、無断で複写、転載することは、著作権法の定める範囲で禁じられています。
